

Tăietor de caneluri pentru zidărie 3100W



Instrucțiuni de utilizare
Traducerea instrucțiunilor originale



Vă rugăm să citiți cu atenție acest manual înainte de a lucra cu dispozitivul.
Păstrați-o pentru referințe viitoare.



EXPLICAREA SIMBOLURILOR

Următoarele simboluri și informații se găsesc, printre altele, pe plăcuța de identificare, pe sculă și în acest manual. Vă rugăm să vă familiarizați cu semnificația acestora înainte de a utiliza scula electrică.



Operarea în siguranță a acestui echipament este posibilă numai dacă sunt respectate instrucțiunile și instrucțiunile de siguranță. Familiarizați-vă cu aparatul și citiți cu atenție instrucțiunile de utilizare înainte de a-l utiliza pentru prima dată. Păstrați acest manual pentru consultări ulterioare.



Mănușile de lucru sunt obligatorii.



Protecția respiratorie este obligatorie.



Protecția ochilor și a auzului este obligatorie.



Nu utilizați dispozitivul în timp ce purtați haine largi.



Nu atingeți discul de tăiere diamantat rotativ.



Nu îndepărtați dispozitivele de siguranță, capacele și autocolante de avertizare.



Nu curățați, nu lubrifiați și nu reparați piesele mobile în timpul funcționării echipamente.



Fiți precauți și vigilenți și fiți conștienți de pericolele generale. Acest semn de avertizare apare în combinație cu alte avertismente și simboluri, printre altele. Deteriorarea instrumentului poate fi cauzată de nerespectarea acestor instrucțiuni.



Pericol din cauza căderii unor părți ale piesei de prelucrat.



Pericol, tensiune!



Pericol din cauza fasciculului laser! Nu expuneți ochii la fasciculul laser direct.



În cazul în care cablul de alimentare este deteriorat sau tăiat, nu-l atingeți, ci deconectați imediat cablul de alimentare. Nu utilizați aparatul dacă cablul de alimentare este deteriorat. Instrumentul nu trebuie să fie ud și nu trebuie utilizat într-o încăpere foarte umedă.



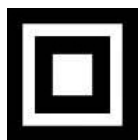
Deconectați cablul de alimentare înainte de a efectua orice ajustare, cum ar fi transportul, asamblarea, conservarea, curățarea și întreținerea instrumentului.



Nu aruncați acest echipament în deșeurile menajere.



Prin aplicarea mărcii CE, producătorul certifică faptul că produsul respectă toate directivele europene aplicabile.



Acest dispozitiv este conform cu clasa de protecție II. Acest lucru înseamnă că aparatul electric este echipat cu o izolație dublă întărită.

Utilizați

Utilizarea corectă a acestui echipament include:

- Tăierea pereților cu discuri diamantate.
- Nu utilizați aparatul pentru a tăia următoarele materiale: materiale sintetice, metal, sticlă și materiale nocive.

Nu utilizați instrumentul:

- pentru șlefuirea cu partea laterală a discului diamantat.
- cu discuri fără diamante. Respectați instrucțiunile producătorului atunci când folosiți mașina.

Respectați aceste instrucțiuni pentru a asigura instalarea și utilizarea în siguranță a sculei. Această unealtă este destinată exclusiv uzului casnic. Este interzisă utilizarea sculei în orice alt scop.

Informații tehnice

Atenție:

Valoarea emisiilor de vibrații de mai sus a fost măsurată în conformitate cu EN 60745-1 și EN 60745-2-22.

Notă: Valoarea emisiilor de vibrații prezentată a fost măsurată folosind proceduri de testare standard și poate fi utilizată pentru a compara uneltele electrice între ele.

În plus, valoarea de mai sus este utilă pentru estimarea sarcinii utilizatorului care poate apărea din cauza expunerii la vibrații.



Atenție! Valoarea reală a vibrației generatoare poate fi diferită de cea indicată în enumerate în manual. Depinde de modul în care utilizați dispozitivul.

Luați măsuri de precauție împotriva vibrațiilor. Respectați toate procedurile atunci când efectuați lucrări, chiar și atunci când scula electrică este în funcțiune fără sarcină.

Măsurile preventive adecvate sunt întreținerea și îngrijirea regulată a sculelor electrice și a capetelor de scule, pauze regulate de la locul de muncă și o bună organizare a muncii.

Date tehnice

Informații generale	
Tip	Z1R-BR01-150AJ-1700
Tensiune nominală	230V-240V~
Frecvența nominală	50Hz
Putere nominală	3100W
Clasa de protecție	II
Viteza fără sarcină n0	4000min-1
Laser	
Clasa	2
Lungimea fascicului	650nm
Puterea de ieșire	<=1mW
Unghiul de dispersie	<1,5 miliarde de euro
Roată de tăiere	
Diametrul maxim	150mm
Adâncimea maximă de tăiere	40mm
Lățimea găurii	6mm
Grosime	2.4mm
Nivelurile de zgomot	
Nivelul de presiune acustică LpA	101,9dB(A)
Nivelul de putere acustică LWA	112,9dB(A)
Incertitudine K.	3dB(A)
Nivelul de vibrații	
Tăierea betonului I, ah	9.564m/s2
Incertitudine K.	1.5m/s2

Instrucțiuni generale de siguranță



AVERTISMENT!

Nerespectarea tuturor instrucțiunilor de mai jos poate duce la electrocutare, incendiu sau vătămări grave. Termenul "aparat electric" din avertismentele din acest document înseamnă un aparat electric conectat la o sursă de energie electrică printr-un cablu de alimentare sau un aparat electric alimentat cu baterii (fără fir).

1. Locul de muncă

- a) Locul de muncă trebuie să fie curat, ordonat și bine iluminat. Locurile murdare și întunecate pot provoca accidente.
- b) Nu utilizați aparatele electrice în atmosfere explozive, în prezența lichidelor, gazelor sau prafului inflamabil. Aparatele electrice produc scântei electrice care pot aprinde praful sau vaporii.
- c) Țineți copiii și trecătorii departe de locul de muncă. Țineți copiii și alte persoane la distanță de locurile de distracție, deoarece există riscul de pericol pentru operatorul mașinii.

2. Siguranța energiei electrice

- a) Ștecherul sculelor electrice trebuie să se potrivească cu priza. Ștecherul nu trebuie să fie modificat în niciun caz. Utilizarea elementelor de alimentare cu energie electrică originale (fișe, prize) asigură o securitate mai mare decât orice element modificat.
- b) Evitați contactul corpului cu părțile împământate, cum ar fi țevile, radiatoarele, sobele și frigiderele. În cazul în care corpul dumneavoastră este împământat, există un risc crescut de șoc electric.
- c) În nici un caz nu trebuie folosit cablul de alimentare pentru a transporta, muta sau deconecta aparatul. Cablul de alimentare nu trebuie să fie plasat în apropierea sursele de căldură, uleiurile, marginile ascuțite și piesele în mișcare. Cablurile de alimentare deteriorate sau prelungite cresc riscul de electrocutare
- d) Atunci când utilizați aparatul în aer liber, folosiți prelungitoare concepute pentru exterior. Utilizarea unui cablu incompatibil atunci când lucrați în aer liber poate provoca șocuri electrice.

3. Siguranța personală

- a) Fiți atenți în permanență și concentrați-vă asupra muncii dumneavoastră. Fiți înțelepți. Nu folosiți utilajul atunci când sunteți obosit sau sub influența drogurilor, a alcoolului sau a altor stimulente. Orice moment de neatenție poate duce la un accident grav.
- b) Purtați echipament de protecție și purtați întotdeauna ochelari de protecție. Purtarea unui echipament de protecție personală adecvat pentru tipul de echipament și pentru munca ce urmează a fi efectuată (de exemplu, mască de praf, îmbrăcăminte antiderapantă, cască de protecție sau protecție pentru urechi) reduce riscul de rănire.

c) Evitați pornirea involuntară a dispozitivului. Asigurați-vă că întrerupătorul de alimentare al dispozitivului este oprit înainte de a conecta fișa dispozitivului la o priză de curent. Dacă țineți aparatul de întrerupător în timp ce îl transportați, se poate întâmpla ca întrerupătorul să fie apăsat și să se producă un accident grav.



d) Înainte de a porni mașina, scoateți toate cheile de reglare. O cheie sau orice altă unealtă lăsată pe piesele mobile ale mașinii poate provoca un accident.

e) Mențineți o poziție stabilă. Mențineți o postură stabilă, astfel încât să nu vă pierdeți echilibrul în poziția de lucru.

f) Purtați îmbrăcăminte de protecție adecvată. Purtați întotdeauna protecție auditivă. Nu purtați haine largi sau bijuterii, deoarece acestea ar putea fi prinse în părțile rotative ale mașinii. În cazul în care operatorul are haine lungi păr, trebuie să se poarte o plasă de protecție specială.

g) În cazul în care mașina este echipată cu dispozitive de extracție sau de colectare, verificați dacă acestea sunt fixate bine și ferm pe mașină. Utilizarea acestor dispozitive poate reduce riscul de apariție a pericolelor legate de emisiile de praf.

4. Manipularea și operarea corectă a echipamentelor electrice

a) Nu supraîncărcați dispozitivul. Folosiți numai echipamentul potrivit pentru treaba respectivă. Va fi mai sigur și mai practic să folosiți echipamentul corect pentru tipul de muncă pe care îl efectuați.

b) Nu utilizați dispozitivul dacă întrerupătorul nu funcționează sau este deteriorat. Funcționarea instrumentului cu de un întrerupător defect este periculos.

c) Deconectați întotdeauna aparatul de la priza de curent înainte de a face orice reglaje, de a schimba accesoriile sau de a-l depozita. Astfel de măsuri de precauție ajută la prevenirea să porniți dispozitivul în mod neintenționat.

d) Țineți dispozitivul departe de accesul copiilor. De asemenea, trebuie să luați toate măsurile de precauție pentru a împiedica orice altă persoană să aibă acces la dispozitiv și să îl folosească fără cunoștințele și experiența corespunzătoare. Dispozitivul în mâinile unei persoane neexperimentate poate fi foarte periculos.

e) Efectuați verificări periodice ale echipamentului. Verificați dacă echipamentul este deteriorat, dacă piesele rotative din dispozitiv funcționează fără probleme și multe altele. În caz de deteriorare, dispozitivul trebuie trimis la reparat. Operarea instrumentului cu piese deteriorate poate fi foarte periculoasă.

f) Păstrați uneltele de tăiere ascuțite și curate. Întreținerea corespunzătoare a elementelor de tăiere asigură o eficiență corespunzătoare și calitatea lucrării.

5. Serviciul

a) Numai un tehnician de service calificat poate repara instrumentul. Atunci când reparați sau

utilizați piese de schimb originale pentru înlocuire. Acest lucru asigură funcționarea sigură a instrumentului.



Instrucțiuni de siguranță pentru tăiere

Instrucțiuni de siguranță pentru mașinile de tăiat.

A) Capacul de protecție trebuie să fie fixat și reglat corespunzător pentru a asigura o siguranță maximă. Observatorii trebuie să păstreze o distanță de siguranță față de discul rotativ.

Capacul de protecție este conceput pentru a proteja utilizatorul de resturile care zboară de pe piesa de lucru și de contactul nedorit cu lama.

B) Folosiți numai lame de tăiere ranforsate sau diamantate pentru acest aparat electric. Caracterul adecvat al accesoriilor pentru acest aparat electric este judecat exclusiv pe baza faptului că acestea se potrivesc cu aparatul sau garantează utilizarea în siguranță a aparatului.

C) Viteza admisă a accesoriilor conectate trebuie să fie cel puțin la fel de mare ca și cea mai mare viteză a aparatului electric. Accesoriile sau accesoriile care se rotesc mai repede decât viteza lor maximă se pot rupe în timpul funcționării.

D) Utilizați discurile numai în scopul pentru care au fost concepute. De exemplu, nu șlefuiți pe suprafața laterală a discului de tăiere. Discurile de tăiere sunt concepute pentru a tăia materialul cu muchia lamei. Forța laterală care acționează asupra discurilor poate provoca ruperea acestora.

E) Folosiți întotdeauna manșoane de prindere nedeteriorate, care au dimensiunea și forma corecte pentru lama utilizată. Flanșele corespunzătoare susțin discul de tăiere și reduc riscul de rupere.

F) Nu utilizați discuri de tăiere uzate de la unelte electrice mai mari, deoarece uneltele mai mari nu sunt concepute pentru lucrul la viteze mari și pot deteriora unealta mai mică și discul de tăiere.

G) Diametrul exterior și grosimea fittingurilor trebuie să corespundă specificațiilor aparatului electric. Accesoriile selectate necorespunzător nu pot fi inspectate în mod corespunzător.

H) Discurile de tăiere și flanșa trebuie să se potrivească exact pe arborele de rectificare al sculei electrice. Accesoriile montate necorespunzător se rotesc neregulat, vibrează violent și pot cauza pierderea controlului sculei electrice.

I) Nu utilizați discuri de tăiere deteriorate. Înainte de fiecare utilizare, verificați dacă discul de tăiere nu este crăpat sau deteriorat. Dacă echipamentul electric sau discul de tăiere au fost scăpate, verificați dacă sunt deteriorate. Dacă discul de tăiere este deteriorat, trebuie înlocuit. După

inspectarea și montarea discului, asigurați-vă că observatorii se află la o distanță sigură față de discul rotativ. Porniți mașina și lăsați-o să funcționeze la viteză maximă timp de un minut.

Discurile deteriorate se vor rupe, de obicei, în timpul acestui test.

J) Purtați echipament de protecție personală. În funcție de condițiile de lucru, purtați o protecție completă a feței, ochelari de protecție, protecții pentru urechi, mănuși de protecție sau un șorț special pentru a proteja operatorul de elementele mici care cad din piesa de lucru în timpul lucrului

să cadă. Ochii trebuie să fie protejați de particulele de praf sau de murdărie care pot fi generate în timpul funcționării echipamentului în diverse aplicații.

Masca de praf sau masca de respirație asigură o filtrare adecvată a prafului generate în timpul funcționării sculelor electrice. Expunerea prelungită la zgomot poate afecta auzul.

K) Asigurați-vă că celelalte persoane din zona de lucru păstrează o distanță de siguranță față de zona de lucru. Orice persoană care intră în zona de lucru a mașinii trebuie să poarte echipament personal de echipament de protecție a muncii. Piesele sparte sau alte piese sparte pot fi aruncate în timpul tăierii și pot provoca răniri chiar și în afara zonei de lucru a echipamentului electric.

L) Țineți uneltele electrice numai de suprafața izolată a mânerului. Așezați aparatul într-un loc astfel încât să nu intre în contact cu cablul de alimentare. Contactul cu cablul de alimentare poate provoca șocuri electrice.

M) Țineți cablurile de alimentare la distanță de piesele rotative. Dacă pierdeți controlul sculei electrice, lama de tăiere va avea acces la cablul de alimentare și îl poate tăia. Dacă pierdeți controlul mașinii, puteți, de asemenea, să vă răniți operatorul prin plasarea mâinii în apropierea roții de tăiere și a altor părți rotative ale mașinii.

N) Nu puneți scula electrică deoparte până când lama nu se oprește complet. Părțile rotative ale sculei electrice pot intra în contact cu suprafața pe care este așezată scula electrică, ceea ce poate cauza pierderea controlului sculei electrice.

O) Nu lăsați scula să funcționeze atunci când o transportați.

P) Curățați în mod regulat orificiile de aerisire ale uneltelor electrice. Ventilatorul motorului atrage praful în carcasă, iar o acumulare mare de murdărie poate cauza pericole electrice.

Q) Nu utilizați dispozitivul în apropierea materialelor inflamabile. Scânteile de la tăiere pot aprinde aceste materiale.

R) Nu utilizați discuri care necesită lichid de răcire. Utilizarea apei sau a altor agenți de răcire poate provoca șocuri electrice.

Informații privind siguranța tăierii:

Motive pentru o coliziune din spate și măsuri pentru a evita o coliziune din spate

recul este o reacție bruscă cauzată de o roată de tăiere blocată sau reglată incorect și duce la separarea bruscă a mașinii de piesa de lucru și la deplasarea înapoi a acesteia spre operator.

Prinderea sau blocarea oricărui element de pe tambur poate cauza blocarea acestuia, ceea ce, la rândul său, va face ca echipamentul să lovească spre operator. De asemenea, se poate rupe sau deteriora roata de tăiere.

Poziționarea incorectă sau răsucirea lamei în timpul tăierii poate face ca marginea din spate a dinților să se blocheze în materialul prelucrat, provocând ejectarea lamei și aruncarea mașinii către operator. De asemenea, se poate rupe sau deteriora roata de tăiere.

Recul este rezultatul utilizării necorespunzătoare a echipamentului. Pentru a preveni reculul, utilizați echipamentul în conformitate cu instrucțiunile din acest manual.

A) Țineți scula electrică ferm cu ambele mâini. Operatorul trebuie să se afle întotdeauna în poziția corectă. Folosiți întotdeauna mânerul accesoriu atunci când este disponibil împreună cu echipamentul. Mânerul accesoriu oferă un suport suplimentar pentru controlul echipamentului în timpul unei posibile reculuri. În cazul unui recul, echipamentul poate fi aruncat înapoi. Cu toate acestea, operatorul poate controla forța reculului prin luarea măsurilor de precauție adecvate.

B) Țineți-vă mâinile departe de zona din apropierea elementului rotativ. Un recul poate face ca roata lamei să se îndrepte spre mâinile operatorului.

C) Evitați zona din fața și din spatele discului de tăiere rotativ. Repercusiunile pot face ca scula să fie îndreptată împotriva direcției discului de tăiere atunci când se află în poziția blocată.

D) Fiți deosebit de atent atunci când lucrați în colțuri, cu margini ascuțite etc. Asigurați-vă că roata de tăiere nu este blocată sau blocată în materialul prelucrat.

Discurile rotative au tendința de a se bloca în colțuri și pe marginile ascuțite. Acest lucru poate duce la pierderea controlului sculei sau la recul.

E) Nu folosiți pânze de ferăstrău circular sau pânze diamantate dințate cu o distanță mai mare de 10 mm. Aceste lame cauzează adesea recul sau pierderea controlului sculei electrice.

F) Atunci când lucrați cu mașina, asigurați-vă că roata de tăiere nu intră în contact cu nici un obstacol. De asemenea, nu puneți prea multă presiune pe mașină atunci când tăiați. Nu folosiți scule electrice pentru a prelucra bucăți prea mari de material ce urmează a fi prelucrat. Supraîncărcarea roții de tăiere poate provoca deteriorări, recul sau ruperi.

G) Dacă roata de tăiere se blochează sau nu mai funcționează, opriți mașina și așteptați până când roata nu se mai rotește. Nu porniți niciodată mașina cu roata de tăiere în poziția

material, deoarece ar putea exista recul. În cazul unui blocaj, deconectați echipamentul electric de la priză și îndepărtați cauza blocajului.

H) Reporniți unealta numai după ce a fost eliberată din blocaj. Lăsați lama să funcționeze la viteza maximă înainte de a începe să tăiați. În caz contrar, se poate produce blocarea, ruperea, deteriorarea sau reculul.

I) Plăcile de sprijin și componentele mari cresc riscul de recul din cauza blocării pânzei de ferăstrău în piesa de lucru. Componentele mari pot fi slăbite de propria lor greutate. Materialul piesei de prelucrat trebuie să fie susținut pe ambele părți ale lamei.

J) Aveți grijă în special la "tăieturile speciale" din pereți și din alte locuri care nu sunt vizibile. Blocarea lamei de tăiere poate provoca recul atunci când tăiați prin țevi de gaz, conducte de apă, cabluri electrice sau alte obiecte.

Găuri în pereții portanți

Deschiderile în pereții portanți pot fi făcute numai în conformitate cu anumite standarde. În această situație, consultați un arhitect.

Adâncimea maximă de tăiere variază în funcție de grosimea peretelui, de lungimea găurii și de materialul peretelui.

Instrucțiuni de siguranță pentru laser



Atenție! Laserul conectat la scula electrică corespunde cu laserul Clasa II. Puterea maximă a fascicului este de 1 mW, iar lungimea de undă este de 650 nm. Cu toate acestea, dacă vă uitați direct în laser, acesta poate provoca orbire temporară. Prin urmare, nu priviți niciodată direct în laser. Dacă vă uitați în mod deliberat la fascicului laser pentru o perioadă lungă de timp, se poate produce orbire pe termen lung. leziuni oculare.

- Nu vă uitați niciodată direct la fascicului laser! Ochiul uman nu trebuie să fie expus la fascicului laser mai mult de 0,25 secunde!

- Nu îndreptați niciodată fascicului laser spre alte persoane, animale sau obiecte sensibile la lumină. Laserul poate provoca leziuni oculare grave.

- Nu îndreptați niciodată laserul astfel încât să fie privit de alte persoane.
- Nu vă uitați în fasciculul laser dacă purtați dispozitive optice.



- Nu utilizați laserul în apropierea copiilor și nu permiteți copiilor să îl folosească.
- Dacă nu utilizați laserul, opriți-l.
- Dacă nu utilizați laserul pentru o perioadă lungă de timp, scoateți bateriile.
- Nu încercați să reparați singur laserul.
- Nu încercați să înlocuiți piesele laserului (cu excepția bateriilor).
- Reparațiile pot fi efectuate numai de către producătorul laserului sau de către un reprezentant de service autorizat.

Poziția laserului:

Atenție!

Nu te uita la raza laser!



Marcarea cu laser:

Nu te uita la raza laser!



Înlocuirea bateriei:

Deschideți capacul compartimentului pentru baterii. Înlocuiți cele două baterii. Apoi închideți din nou compartimentul pentru baterii.

Utilizați numai baterii de 1,5 V.
Dimensiunea bateriei: AAA.

Acțiune:

Mutați butonul în poziția "ON":
se afișează linia de tăiere cu laser.

Mutați butonul în poziția "OFF": laserul
este oprit.



Atenție! Unealta generează un câmp electromagnetic în timpul funcționării. În anumite circumstanțe, acest câmp poate interfera cu implanturile medicale.

Pentru a reduce riscul de rănire gravă sau fatală, pacienții cu implanturi medicale sunt sfătuiți să se consulte cu medicul lor și cu producătorul implantului înainte de a utiliza instrumentul.

Alte riscuri

Chiar dacă echipamentul este utilizat în modul descris în acest manual, nu este posibil să se excludă toate celelalte riscuri. Următoarea este o listă a pericolelor care pot apărea în legătură cu proiectarea echipamentului:

- Dacă nu purtați o mască de praf adecvată, vă puteți răni plămâni.
- Afectarea auzului dacă nu folosiți o protecție auditivă adecvată.
- Deteriorarea stării de sănătate din cauza vibrațiilor generate atunci când se lucrează cu echipamentul pentru perioade lungi de timp sau atunci când se utilizează echipamentul contrar recomandărilor.
- Vătămări corporale și daune materiale provocate de elementele care zboară în timpul tăierii.

Informații suplimentare privind siguranța

- Purtați întotdeauna ochelari de protecție.
- Purtați întotdeauna o mască de praf.
- Purtați întotdeauna protecție auditivă.
- Purtați întotdeauna ochelari de protecție și încălțăminte rezistentă.
- Operarea în siguranță este posibilă numai după citirea instrucțiunilor de utilizare și a tuturor instrucțiunilor și avertismentelor de siguranță.
- Nu lucrați cu materiale care conțin azbest.
- Utilizați discuri diamantate pentru tăierea uscată numai în conformitate cu specificațiile producătorului. Discurile trebuie să fie adaptate la viteza maximă de rotație. Discurile diamantate nu trebuie să depășească diametru de 150 mm. Nu sunt permise adaptoare și inele de reglare.
- Discurile diamantate nu trebuie să fie deteriorate și trebuie să fie montate corect.
- După pornire, lăsați dispozitivul să funcționeze în modul fără sarcină timp de 20 de secunde. Nu trebuie utilizate discuri deteriorate, deformatate sau care vibrează.
- Protejați discurile de impact și de grăsime.
- Țineți scula electrică cu ambele mâini atunci când lucrați. De asemenea, trebuie să mențineți o poziție stabilă organisme.
- Întotdeauna direcționați cablurile de alimentare către partea din spate a dispozitivului.
- Nu atingeți niciodată discurile rotative. Țineți mâinile departe de zona de tăiere. Dacă mașina este echipată cu unul, folosiți mânerul suplimentar.
- Fiți atenți la direcția de rotație a lamei. Poziționați mașina astfel încât scântele și praful să nu fie îndreptate spre operator. Scântele pot provoca un incendiu.
- Aveți grijă când lucrați pe pereții portanți. Consultați un tehnician dacă este necesar.
- Asigurați-vă că nu există cabluri ascunse, conducte de apă sau de gaz sub suprafața peretelui pe care lucrați.
- Contactul cu cabluri sub tensiune poate fi fatal și poate provoca un incendiu.
- Cablurile deteriorate pot provoca daune materiale grave, explozii sau șocuri electrice.
- Folosiți un detector de cabluri sau țevi pentru a localiza firele ascunse sau consultați tehnicieni.
- Nu lucrați pe pereți din lemn (sau din alte materiale), deoarece temperaturile ridicate generate în timpul funcționării pot provoca incendii.

- Folosiți întotdeauna uneltele la o distanță de siguranță față de materialele combustibile.
- Fiți atenți la faptul că scânteile pot provoca incendii.
- Folosiți uneltele electrice împreună cu un echipament adecvat de aspirare a prafului. echipat cu un filtru de praf mineral special, care este potrivit pentru lucrul cu minerale. cu praf.
- Purtați întotdeauna o mască de praf adecvată pentru praf mineral!
- Dacă vreunul dintre cablurile de alimentare este deteriorat, deconectați imediat aparatul de la rețea. Cablurile deteriorate pot fi înlocuite numai cu piese de schimb ale producătorului.
- Țineți întotdeauna copiii departe de uneltele electrice.
- Țineți întotdeauna instrumentul de mânerul izolat. Contactul cu firele sub tensiune poate provoca șocuri electrice.
- Uneltele electrice pot fi lăsate înapoi. Lama poate fi, de asemenea, deteriorată sau ruptă dacă se blochează sau rămâne blocată în materialul prelucrat. În acest caz, opriți imediat mașina și încercați să remediați problema.

Instrucțiuni de tăiere

Această unealtă este utilizată numai pentru tăierea uscată a zidăriei.

Înainte de a porni instrumentul, trageți o linie. Setati adâncimea și lățimea decupajului. Țineți scula electrică cu ambele mâini.

Glisați marginea frontală a aparatului pe perete. Porniți aparatul și așteptați până când acesta atinge valoarea maximă

Viteză. Apoi, apropiați-vă încet de perete până când roata de tăiere rotativă atinge peretele. Țineți întotdeauna dispozitivul cu ambele mâini.

NOTĂ: În timpul funcționării, dispozitivul se poate deplasa spre operator. Este important ca instrumentul să fie ținut ferm în permanență.

Mențineți o presiune adecvată și egală pe întreaga linie de tăiere pe toată durata tăierii și încercați să tăiați

să fie cât mai uniformă posibil. Asigurați-vă că vă mișcați în direcția corectă! Lucrați întotdeauna în direcția opusă rotației lamei. Direcția de rotație a discului este indicată de o săgeată pe capacul mașinii.

Astfel se evită pierderea controlului asupra dispozitivului.



INFORMAȚII IMPORTANTE:

Așteptați până când lama se oprește din rotire înainte de a lăsa scula jos.

Nu încetiniți discul diamantat apăsând pe părțile laterale ale acestuia. Îndepărtați bucățile de zidărie rămase din tăietură cu dalta prevăzută.

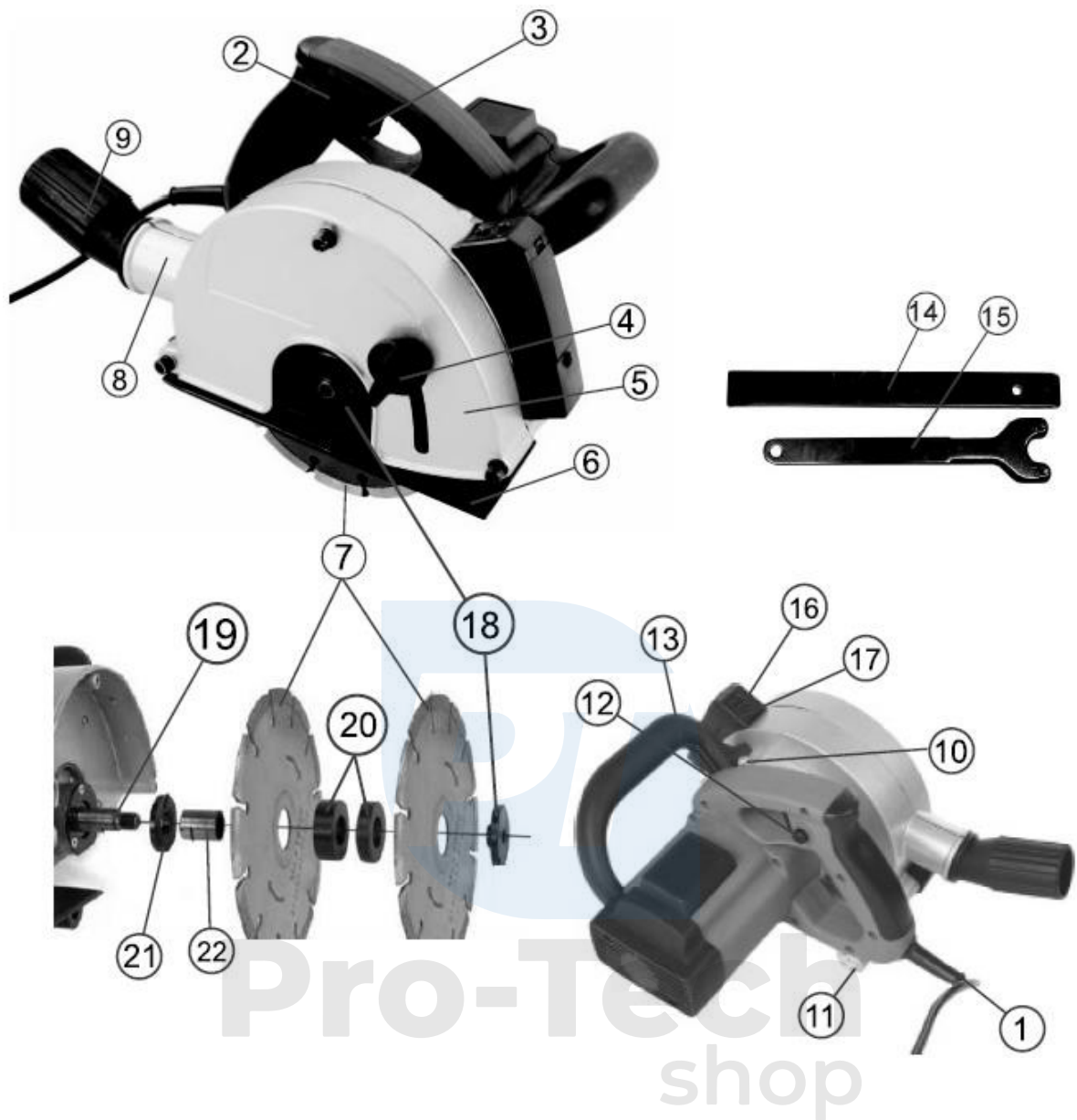
Nu faceți curbe cu acest instrument, deoarece discurile diamantate ar putea rămâne blocate în acest proces. Plăcile și materialele similare trebuie așezate pe o suprafață fermă și plană sau susținute în alt mod pentru a preveni deteriorarea.

Atunci când se taie materiale foarte grele, cum ar fi betonul, discurile diamantate se pot supraîncălzi și se pot deteriora în timpul tăierii. Factorul determinant al supraîncălzirii și al deteriorării este formarea unui număr foarte mare de scântei și flăcări care se rotesc odată cu rotația discului. Performanțele slabe de tăiere și formarea de scântei indică faptul că discul diamantat a fost deteriorat.

Lama poate fi ascuțită cu tăieturi scurte în materiale abrazive.

Lista de piese

1. Capac pentru cablu	2. Mâner	3. Comutator	4. Fixarea Șurub sondă de adâncime	5. Capacul
6. Opreire de adâncime	7. Disc de tăiere cu diamant	8. Ieșire de praf	9. Adaptor de ieșire	10. Întrerupător de interblocare
11. Roată pivotantă	12. Buton de urgență	13. Mâner suplimentar	14. Doraz	15. Cheie
16. Comutator laser	17. Laser cu compartiment pentru baterii	18. Flanșă de fixare	19. Arbore	20. Interzikus
21. Guler suplimentar - manșon	22. Guler de arbore - manșon			



Pornirea și oprirea dispozitivului

1. Apăsați mai întâi butonul de urgență (12) și apoi întrerupătorul principal (3) pentru a porni aparatul.
2. Opiți alimentarea cu energie electrică prin eliberarea întrerupătorului de alimentare (3).



Înălțare de praf

Această unealtă este echipată cu un adaptor de evacuare a prafului (9). Înainte de a începe lucrul, conectați

unelele electrice la un dispozitiv adecvat de colectare a prafului. Asigurați-vă că furtunul de scurgere este conectat ferm la adaptor. În cazul în care dispozitivul de colectare a prafului este deteriorat, opriți-l imediat. Opriți dispozitivul și rezolvați problema. Dispozitivul de aspirare a prafului trebuie să fie adecvat pentru material.

La lucrul cu materiale toxice sau cu praf nociv trebuie utilizat un echipament special de extracție. În niciun caz nu trebuie să se utilizeze aspirarea la domiciliu. Astfel de dispozitive nu sunt echipate cu filtrele necesare pentru acest tip de praf și murdărie.

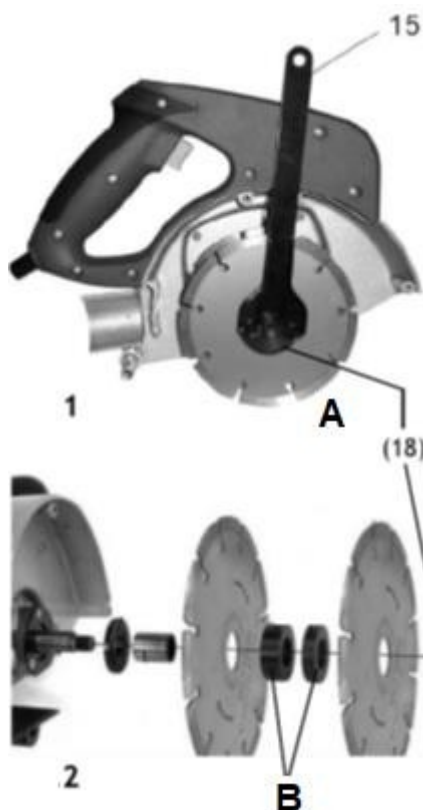
Folosirea unui aspirator de casă nu numai că poate fi dăunătoare pentru sănătatea dumneavoastră, dar vă poate deteriora și aspiratorul. Veți obține cele mai bune rezultate atunci când folosiți un dispozitiv de aspirare potrivit pentru tipul de praf și de contaminare. Un astfel de echipament ar trebui să fie dotat cu filtrele corespunzătoare. În caz de îndoială, contactați un specialist în acest domeniu.

Aparatul poate fi utilizat numai dacă este conectat la un dispozitiv adecvat de aspirare a prafului și a murdăriei. Utilizați un dispozitiv de aspirare cu filtru pentru a reduce cantitatea de praf și murdărie.

Instalare



Atenție! Înainte de a efectua orice lucrare de asamblare, înlocuire sau inspecție a instrumentului sau a componentelor sale, opriți instrumentul și deconectați-l de la rețeaua electrică.



A) Flanșă de prindere B) Distanțier

1. Așezați mașina de tăiat pe un banc de lucru robust.
2. Deșurubați șurubul de blocare (4) (aveți grijă să nu pierdeți șaiba inelară și arcul).
3. Înclinați indicatorul de adâncime (6) în jos.
4. Slăbiți flanșa de prindere (18) cu ajutorul cheii. Îndepărtați discul diamantat (7) și distanțierul (20). Curățați flanșa de susținere (21), distanțierul și flanșa arborelui (22).
5. În funcție de lățimea de tăiere dorită, așezați un disc de tăiere pe flanșa de susținere (21) și apoi unul sau două distanțiere.
6. Așezați cel de-al doilea disc de tăiere (7) pe arbore și distanțiere (20). Apoi înșurubați flanșa de strângere (18) pe arbore (19) (a se vedea fig. 1 și fig. 2).
7. Împingeți comutatorul de blocare (10) în jos și strângeți clema (18) cu o cheie. Un arbore trebuie să fie atașat la arborele (19), indiferent de valoarea necesară.

lățimea tăieturii.

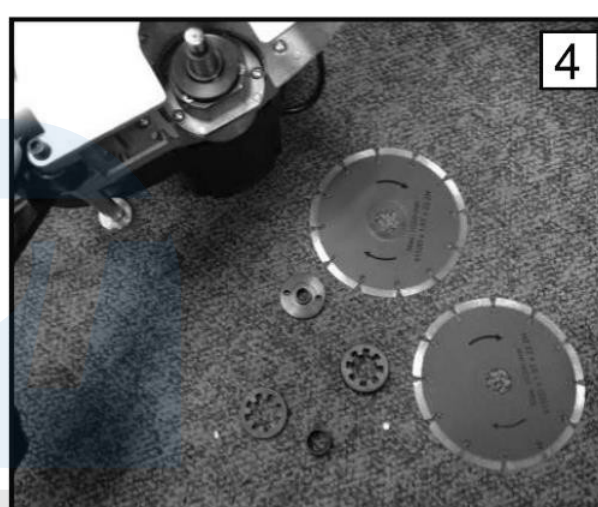
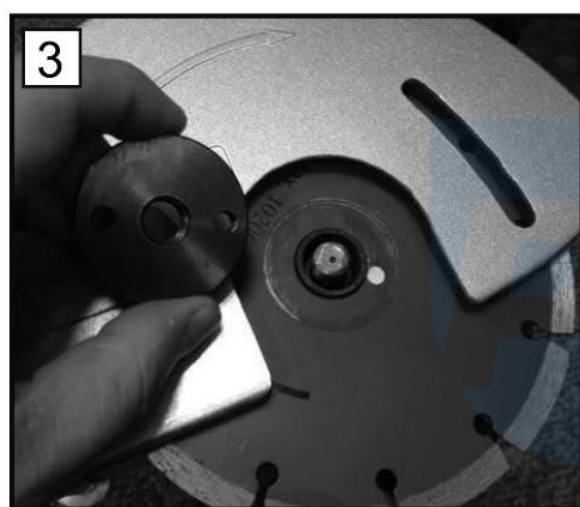
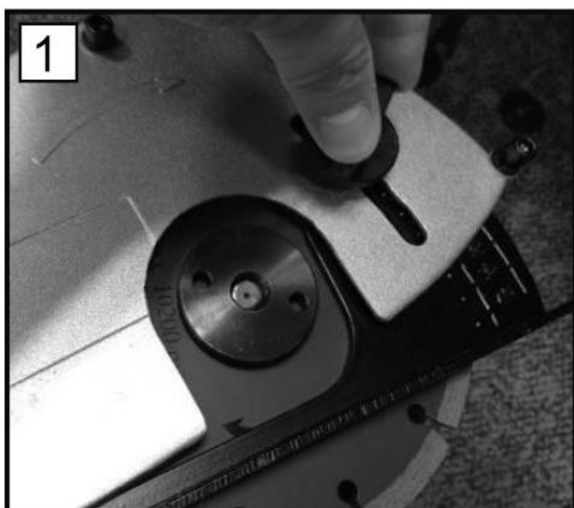
8. Împingeți înapoi opritorul de adâncime (6). Înșurubați șurubul de blocare (4). Asigurați-vă că șaibele și arcul șurubului de oprire a adâncimii sunt la locul lor.

ATENȚIE!

Asigurați-vă că săgeata direcțională a discului de tăiere cu diamant corespunde specificației prizei (8)!



Atenție! Întotdeauna înlocuiți discurile de tăiere cu diamant în perechi și utilizați discuri de tăiere nedeteriorate conform instrucțiunilor producătorului.

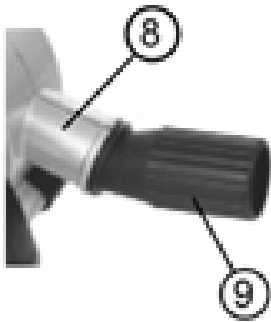


Pro-tech
shop



Atenție! După utilizare, lamele de tăiere pot fi foarte ascuțite și foarte fierbinți. Acestea trebuie manevrate cu mare atenție. Dacă este necesar, purtați mănuși de protecție adecvate atunci când schimbați discurile de tăiere.

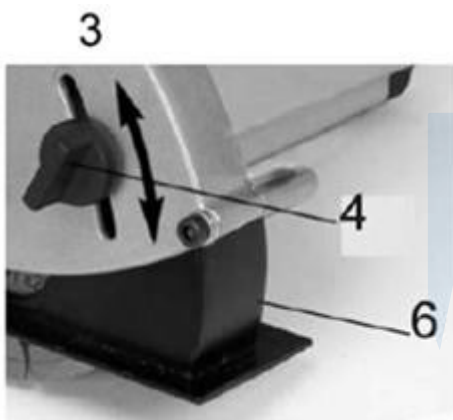
Instalarea sistemului de aspirare a prafului



Introduceți adaptorul de evacuare (9) în orificiul de evacuare a prafului (8).

Conectați sacul de colectare a prafului la adaptorul de aspirare (9).

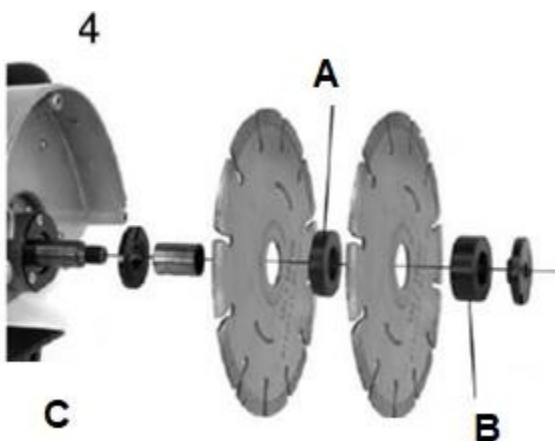
Reglarea adâncimii de tăiere



1. Slăbiți șurubul de blocare al opritorului de adâncime (4) și reglați-l la adâncimea de tăiere dorită.

2. Strângeți șurubul de blocare a opritorului de adâncime (4). Selectați o adâncime de tăiere care este cu 3 mm mai mare decât adâncimea de compensare a peretelui.

Reglarea lățimii de tăiere



Dispozitivul este echipat cu două distanțiere cu o grosime de aproximativ 10 și 15 mm.

Lățimea de tăiere poate fi ajustată prin modificarea numărului de distanțiere care sunt fixate între discurile de tăiere cu diamant. Puteți regla lățimea după cum urmează:

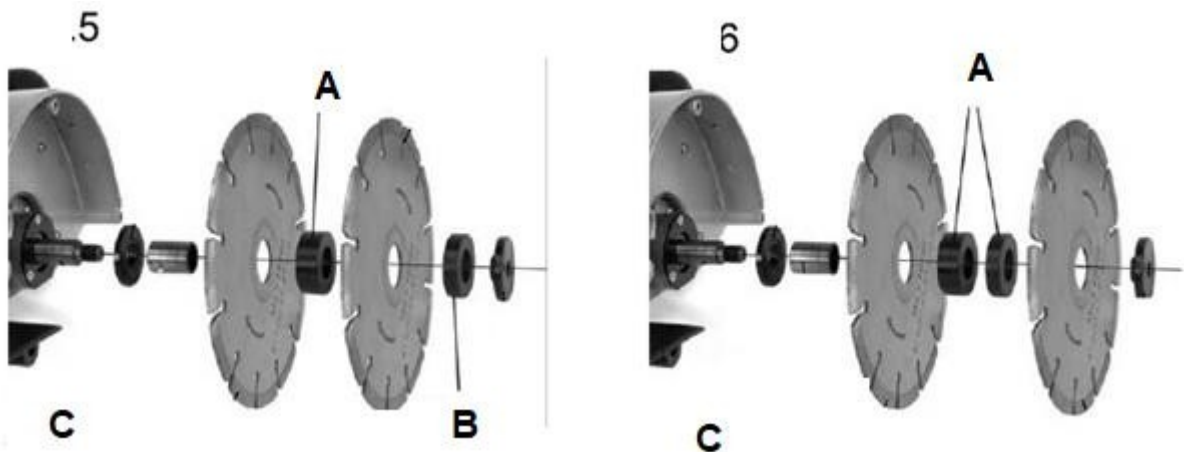
Lățimea pasului + lățimea discului diamantat. Lățimea maximă de tăiere este de aproximativ 29 mm.

Trebuie să existe cel puțin un distanțier între discurile de tăiere cu diamant.

A) Spațiere de aproximativ 10 mm

B) Spațiere de aproximativ 15 mm

C) Lățimea de tăiere de
aproximativ 14 mm



- 5. A) Decalaj de aproximativ 15 mm
 B) Spațiere aprox. 10 mm
 C) Lățimea de tăiere de aproximativ 19 mm**

- 6. A) Distanțier 15mm și 10mm
) Lățimea de tăiere aprox. 29 mm**

Serviciul

Dispozitivul este echipat cu un dispozitiv de protecție împotriva suprasarcinii și se va opri automat în cazul unei suprasarcini. Eliberați declanșatorul și îndepărtați aparatul de piesa de lucru, reporniți aparatul și lăsați-l să se răcească timp de aproximativ un minut.

Mașina poate fi utilizată numai dacă este conectată la un dispozitiv adecvat de aspirare a prafului. Dispozitivul de aspirare trebuie să fie omologat pentru utilizarea cu praf de piatră. Este disponibil un adaptor de priză. Asigurați-vă că furtunul este conectat corect la adaptor. Dacă furtunul se rupe, opriți imediat aspirarea prafului. Apoi opriți imediat aparatul și reparați defecțiunea. Dispozitivul de aspirare trebuie să fie adaptat la adaptorul utilizat.

Trebuie utilizate aspiratoare speciale atunci când se lucrează cu materiale toxice sau cu materiale care produc praf toxic. Aspiratoarele obișnuite de uz casnic nu pot fi utilizate deoarece nu sunt echipate cu filtrul de praf necesar. Utilizarea aspiratoarelor de uz casnic obișnuite poate nu numai că vă dăunează sănătății, dar poate deteriora și aspiratorul într-un timp foarte scurt.

Înainte de tăiere, marcați linia de tăiere cu un creion.

1. Reglați adâncimea de tăiere.
2. Împingeți marginea din față a dispozitivului de măsurare a adâncimii împotriva peretelui.
3. Porniți aparatul (a se vedea "Pornirea și oprirea aparatului electric").
4. Apropiati încet sula de perete și începeți procesul de tăiere. Țineți dispozitivul de tăiere cu ambele mâini.

5. Tăierea trebuie să fie uniformă și adaptată la nevoile operatorului. În funcție de materialul care urmează să fie tăiat, trebuie aplicată presiunea corespunzătoare. Nu uitați să tăiați în direcția corectă! Respectați întotdeauna direcția de rotație a discului diamantat, așa cum este indicată de săgeata de pe capacul mașinii. Nu încetiniți viteza de rotație a roții discului în timpul tăierii.

6. Când tăierea este completă, scoateți încet și ușor unitatea din materialul tăiat. Apoi opriți unitatea și scoateți fișa din priză. Discurile de tăiere cu diamant nu vor fi tăiate în timpul operațiunii foarte calde. Așteptați până când lama s-a răcit înainte de a efectua orice operațiune legată de lamă (înlocuire, reglare).

Conținutul kitului

- 1 x manual de utilizare
- 1 x fixare pe perete
- 1 x adaptor colector de praf
- 2 x discuri de tăiere cu diamant
- 1 x daltă de perete
- 1 x cheie

Verificați dacă produsul livrat este complet și nu este deteriorat. Nu utilizați scula electrică dacă lipsesc sau sunt deteriorate piese. În acest caz, contactați distribuitorul.

Uneltele electrice incomplete sau deteriorate reprezintă un risc pentru persoane și bunuri.

Întreținere

Acest aparat electric necesită puțină întreținere. Asigurați-vă că orificiile de aerisire nu sunt blocate. Curățați regulat unealta cu o cârpă moale și orificiile de aerisire cu aer comprimat.

Discuri de tăiere (7) și flanșă de susținere (21) deteriorate. Verificați cu regularitate și cu atenție deteriorarea discurilor (7) sau a unor părți ale acestora.

Înlocuiți imediat discurile de tăiere deteriorate. Flanșa de prindere și capacul trebuie curățate.

În cazul fisurilor (care sunt rare), sculele electrice trebuie reparate în service autorizat.

Curățarea și îngrijirea echipamentului



Atenție! Înainte de a efectua orice operațiune de întreținere sau de curățare a aparatului, opriți-l și scoateți-l din priză pentru a preveni șocurile electrice.

Îngrijirea corectă și regulată este importantă nu numai pentru că asigură utilizarea în siguranță a sculei, ci și pentru că îi prelungeste durata de viață.

- Curățați dispozitivul cu o cârpă umedă și săpun. Utilizați o perie pentru zonele greu accesibile.
- Aveți mare grijă la curățarea gurilor de aerisire și a mânerului. Aceste elemente trebuie să fie curățați cu o cârpă și o perie după fiecare utilizare.
- Îndepărtați murdăria dură cu aer comprimat în zonele greu accesibile.
- Înainte și după fiecare utilizare, verificați dacă discurile sunt deteriorate.
- Deșurubați discul de tăiere după fiecare utilizare și curățați manșonul și capacul.

Reparații și întreținere

Nu există piese în interiorul instrumentului pe care utilizatorul trebuie să le întrețină și să le repare. Nu încercați niciodată să reparați singur unealta. Consultați întotdeauna un profesionist.



Unealta este echipată cu o sursă de alimentare de tip X: în cazul în care cablul de alimentare este deteriorat, acesta trebuie înlocuit cu un cablu de alimentare special pregătit, care poate fi achiziționat de la un centru de servicii pentru clienți.

Depozitare și transport

- Curățați uneltele electrice conform descrierii și lăsați-le să se usuce.
- Depozitați aparatul într-un loc uscat, bine ventilat și ferit de accesul copiilor.
- Când mutați aparatul, asigurați-vă că acesta este întotdeauna oprit.
- Transportați aparatul numai cu mânerul conceput în acest scop.
- Dispozitivul trebuie să fie asigurat împotriva căderii. Evitați vibrațiile și șocurile, în

special atunci când transportați instrumentul.



Eliminarea și protecția mediului



Recuperarea materiilor prime în loc de eliminarea deșeurilor.

Protecția mediului



Produsele electrice nu trebuie aruncate împreună cu deșeurile menajere. Acestea trebuie aruncate la punctele de reciclare desemnate. Pentru informații privind depozitarea aparatelor electrice, vă rugăm să contactați autoritatea locală.


Pro-Tech
shop